

Особенности работы с мембранами «Cell-Start Project». Подготовка к работе



Налить в оба отделения камеры приблизительно по 150 мл буфера (буфер не должен переливаться через разделительный барьер).

Налить буфер в ёмкость для замачивания мембран.



Рис.1

Подготовка к работе

Фитили из фильтровальной бумаги закрепить в замках мостика.

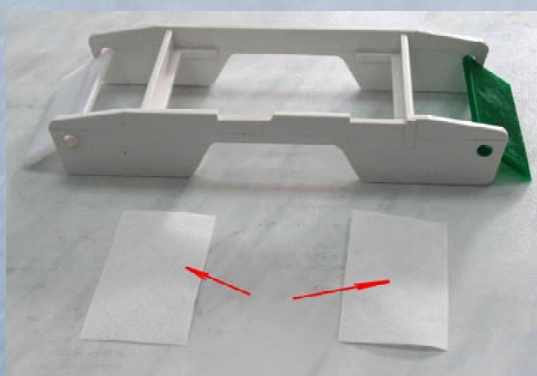


Рис.2

Подготовка к работе

Фитиль должен выступать над стенкой мостика сверху на один сантиметр, а нижней частью касаться буфера в камере деления.

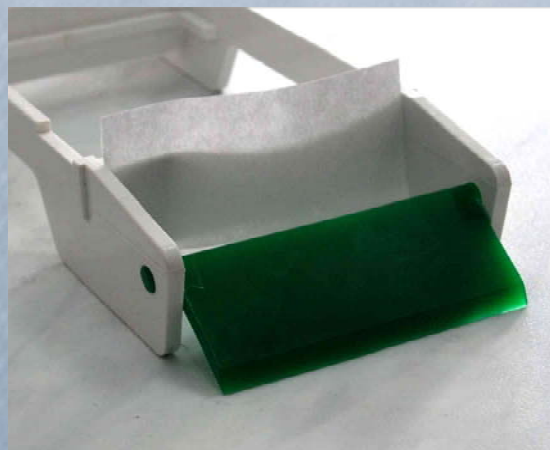


Рис.3

Подготовка к работе

Фитили необходимы для установления контакта мембраны с буфером.

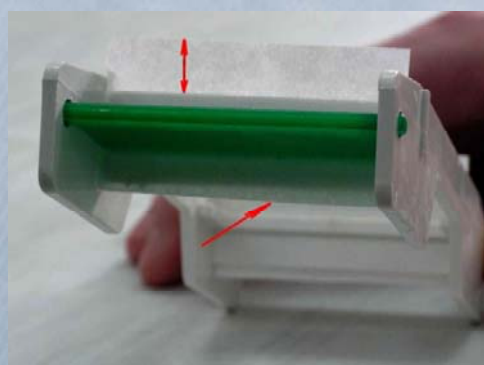


Рис.4

Используемый носитель



Электрофорез проводится на мембранах из ацетата целлюлозы с подложкой размером 57x95 мм. Мембраны упакованы в пластиковые контейнеры по 50 штук.

Рис.5

Подготовка мембраны к работе

Ручкой или карандашом в правом нижнем углу мембраны нанести маркировку (поставить точку или цифру - от 1 до 3 - в зависимости от количества используемых мембран). Поместить мембрану в рамку.

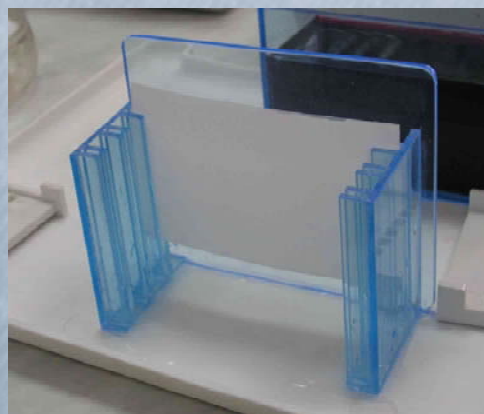


Рис.6

Подготовка мембраны к работе

Аккуратно поместить рамку с мембраной в ёмкость, наполненную буфером. Оставить до полного намокания на 5-10 минут.

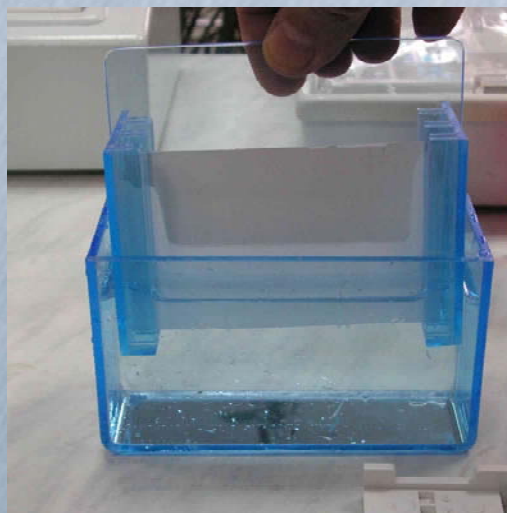


Рис.7

Подготовка мембраны к работе

Внимание! Нельзя быстро опускать мембрану в буфер!



Это может привести к образованию пузырьков на поверхности мембраны

Рис.8

Нанесение пробы

Дозатором внести по 15-20 мкл сыворотки в лунки планшета с цветной вставкой (один планшет рассчитан на 8 проб). Вторая половина планшета нужна для снятия излишков сыворотки на аппликаторе.



Рис.9

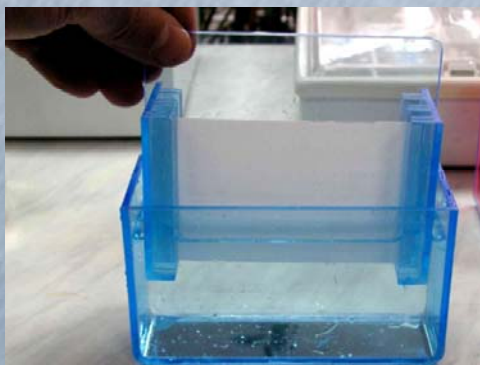
Нанесение пробы

Установить аппликатор на планшет, соблюдая цветовую маркировку (цвет к цвету), и нажать на клавишу. Затем снять излишки пробы, установив аппликатор на соседний планшет и нажав на клавишу.



Рис.10

Подготовка мембраны к работе



Извлечь мембрану из буфера и промокнуть её, поместив между двумя бумажными фильтрами.



мембрана фильтровальная бумага

Рис.11

Подготовка мембраны к работе

Положить мембрану на сдвоенные планшеты, рабочей стороной вверх.

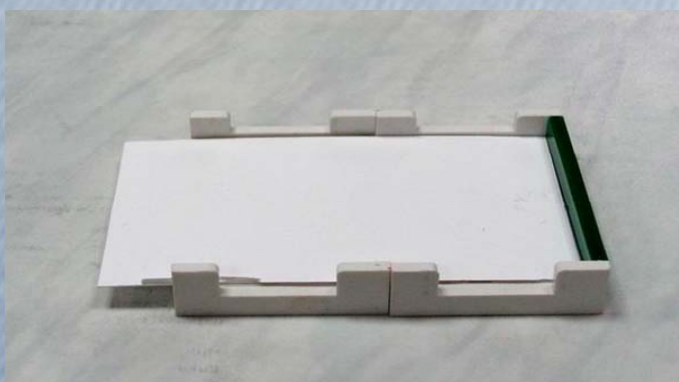


Рис.12

Нанесение проб

Установить аппликатор на планшет с мембраной (цветная стенка аппликатора расположена у цветной стенки планшета), и нажать на клавишу.



Рис.13

Подготовка мостиков

Загнуть фитили вокруг стенок мостика.

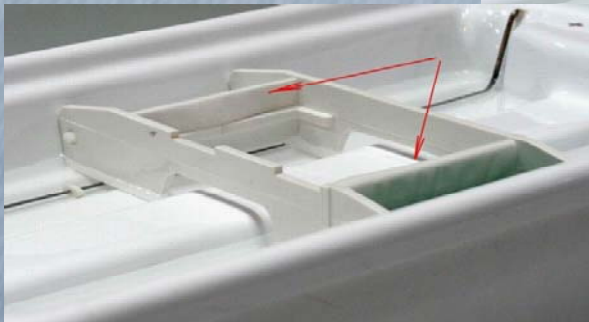


Рис.14

Закрепление мембран

Положить мембрану с нанесёнными пробами на мостик *рабочей стороной вниз* таким образом, чтобы конец с нанесенной сывороткой находился справа.

Придавить мембрану специальным грузиком.

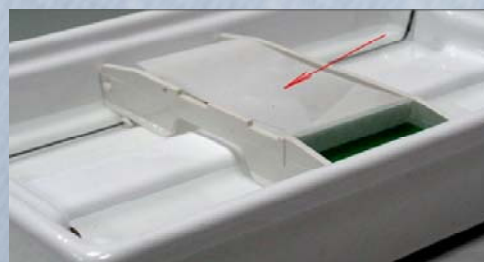


Рис.15

Окрашивание образца

По окончании времени электрофореза нажать на кнопку «Стоп», снять мембрану с мостика, поместить её в рамку, имеющую красную метку. Погрузить рамку в ёмкость с красителем на 15-20 мин.

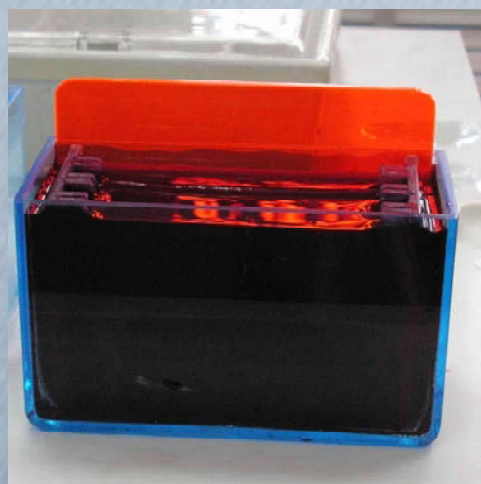


Рис.16

Отмывка образца



Рамку с окрашенной мембраной поместить поочередно в две ёмкости с 3-7% уксусной кислотой на 10 мин. для отмывания.

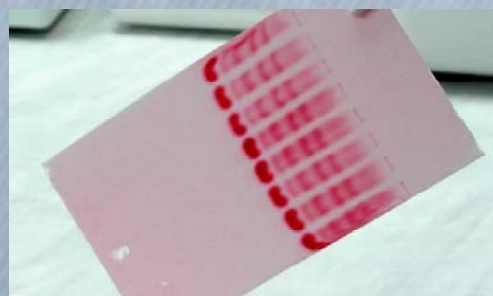
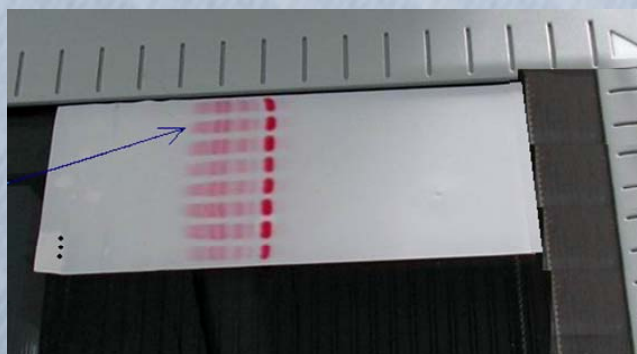


Рис.17

Подготовка к сканированию

Место нанесения пробы



Мембрану, не высушивая, поместить в правый верхний угол сканера для дальнейшей обработки программой «Анализ фракций сыворотки крови». Отмаркированный угол мембраны должен находиться слева внизу. Место нанесения пробы должно находиться приблизительно в 10 см от правого края сканера.

Рис.18